



BOLETIN INFORMATIVO

Sociedad de Medicina Rural

Publicación N° 113

Abril de 2002

Editorial

Este boletín contiene al menos 2 noticias que juzgo importantes:

La primera es que el 23, 24 y 25 de mayo llevaremos a cabo las **XII Jornadas de la SMR en Junín de los Andes**. El lema esta vez será **"APS: una estrategia que espera su oportunidad"** y en él tratamos de transmitir nuestra convicción de que la APS como estrategia aún no ha sido desarrollada en la medida de las posibilidades y que en ella se encuentran muchas de las respuestas a nuestras incertidumbres cotidianas. Queremos que en las Jornadas se profundice la discusión sobre algunos de los problemas actuales del Sistema de Salud desde la óptica de la APS. Queremos afianzar el carácter de foro de reflexión y discusión sobre las políticas, estrategias, programas y acciones en Salud que hemos intentado devolver a la Sociedad. Y fundamentalmente queremos satisfacer nuestra necesidad de reencontrarnos cada tanto a debatir ideas y proyectos, mostrarnos nuestras acciones y experiencias, aprender de los demás y compartir buenos momentos con amigos y compañeros. En tiempos difíciles, cuando las crisis nos acechan o nos alcanzan, es quizá cuando más es necesario abrir nuestras mentes y estrechar nuestras manos. Y en Junín tendremos una oportunidad más de hacerlo.

La segunda noticia es el llamado a Asamblea Anual Ordinaria para renovación de autoridades, que tendrá lugar el viernes 24 de mayo, durante el transcurso de las Jornadas. Hemos resuelto posponer la realización de la Asamblea a ese momento y lugar con el objetivo de fomentar la mayor participación de nuestros socios. Entendemos que las Jornadas pueden darle el marco que desde hace muchos años no contamos en estas ocasiones. La realización del encuentro era un compromiso que como Comisión Directiva habíamos asumido y será la última actividad formal que llevaremos a cabo en la gestión. Creo personalmente que nuestra comisión cumplió con todas y cada una de las propuestas que hicimos al inicio e intentó ser coherente con los principios que rigen nuestro estatuto en cada una de las acciones que llevó a cabo. A los socios les tocará juzgar la pertinencia y el resultado de las mismas. Los invito a todos a elegir una nueva Comisión Directiva y a trabajar junto a ella para hacer una Sociedad y una sociedad mejor.

Guillermo de Hoyos

Una buena noticia

Estimado Dr. Hoyos

Por la presente le adjunto cuatro archivos con información del movimiento del Programa PALTEX en vuestra institución, en respuesta a la información requerida por Uds.

El PALTEX cuenta en este momento con 65 instituciones adheridas en todo el país.

La presencia del Programa en la Región Patagónica está dada por seis centros PALTEX, 4 de los cuales fueron abiertos durante los últimos 18 meses. Esta zona concentra el 6 % de las ventas del Programa.

La Sociedad de Medicina Rural en Neuquén ha desarrollado durante el año 2001, un destacado trabajado administrativo y de promoción del Programa.

Las ventas fueron de 753 unidades, es decir cerca del 2 % del movimiento total del Programa. Este movimiento situa a la esta institución dentro de las 12 escuelas de mayor movimiento del PALTEX en Argentina.

Atte,

Lic. Diego Pereyra Administrador PALTEX
OPS- OMS en Argentina

PROMOCIÓN

FEBRERO y MARZO

Por la compra de más de \$ 30.-
Usted puede adquirir un libro a tan sólo **\$ 0,10.-**

OPS / OMS
PALTEX
PROGRAMA AMPLIADO DE LIBROS DE TEXTO Y MATERIALES DE INSTRUCCIÓN

NO SE PIERDA ESTA EXCELENTE OPORTUNIDAD

Horario de atención:
De Lunes a Viernes de 16:30 a 20:00Hs.
E-mail: smr@neuquen.com.ar
Martín Giannini,
Encargado Administrativo PALTEX
Sociedad de Medicina Rural del Neuquén.

En nuestra administración contamos con un listado de libros. Ante cualquier consulta comunicarse al:

(0299) 4331723

HANTAVIRUS EN LA PROVINCIA DEL NEUQUEN:

SITUACION ACTUAL

(actualización a febrero 2002)

Riesgo ambiental.

Durante el año 2001 la floración de la caña colihue, que ocurre una vez cada 30-40 años, alcanzó 80.000 ha. del Parque Nacional Lanín. La altísima producción de semillas luego de la floración ha producido un extraordinario recurso alimenticio que favoreció el aumento de la densidad poblacional de roedores y por lo tanto, la del reservorio del Hantavirus, el *Oligoryzomys Longicaudatus* (colilargo). Esta situación originó gran preocupación en la población y autoridades de la provincia, y del Parque Nacional Lanín. Las razones expuestas exigieron adoptar medidas de prevención y control de manera sostenida. Se prevé que la floración de la caña se extenderá al Parque N. Nahuel Huapi.



Casos humanos notificados/vinculados a la Pcia del Neuquén

Desde 1997, en la Provincia del Neuquén, hasta la semana epidemiológica 7/2002 inclusive, han sido notificados los diagnósticos de Síndrome Pulmonar por Hantavirus (SPH) de 23 personas con confirmación por laboratorio, sumándose un vigésimocuarto caso por nexo epidemiológico con un caso confirmado (año 1997), con diez defunciones (letalidad del 41.6%). Una paciente tuvo atención hospitalaria extraprovincial en Mar del Plata, si bien se produjo su exposición en nuestra provincia. De manera inversa, un paciente atendido en nuestra provincia estuvo expuesto en la Provincia de Salta, siendo comprobado por el estudio filogenético del Hantavirus Andes informado por el Laboratorio de Biología Molecular del Instituto Malbrán.

Síntesis de los casos:

Predominio en sexo masculino (18/24 pacientes - 75%)

- Edad entre 10 y 58 años
- Se han producido diez defunciones, ocho varones y dos mujeres todos residentes en la Provincia del Neuquén, seis con residencia en área rural, y cuatro en barrio periurbano (letalidad del 41.6%).
- Siete de los pacientes tenían residencia en el área rural entre los Hospitales de El Huecú y

Loncopué, Zona Sanitaria II, tres con residencia extraprovincial (en Salta), y una paciente con residencia y atención extraprovincial tuvo exposición en la zona lacustre, doce con residencia en la zona lacustre. Por lo tanto diez y seis en zona lacustre, un paciente tuvo exposición casos (66%)

**PERSONAS CON DIAGNOSTICO DE SINDROME PULMONAR POR HANTAVIRUS (SPH)
DISTRIBUCION POR AÑO, SEXO Y EVOLUCION PROVINCIA DEL NEUQUEN
PERIODO 1997-2002***

Tabla 1

AÑO	TOTALES			FALLECIDOS			CURADOS		
	T	V	F	T	V	F	T	V	F
1997	3	2	1	1	1	-	2	1	1
1998	2	2	-	-	-	-	2	2	-
1999	2	2	-	1	1	-	1	1	-
2000	6	5	1	3	3	-	3	2	1
2001	8	6	2	2	2	-	6	4	2
2002*	3	1	2	3	1	2	-	-	-
TOTAL	24	18	6	10	8	2	14	10	4

* Hasta SE 7/2002

AREA EPIDEMIOLOGÍA - SUBSECRETARÍA DE SALUD DE LA PROVINCIA DEL NEUQUEN

**PERSONAS CON DIAGNOSTICO DE SINDROME PULMONAR POR HANTAVIRUS (SPH)
DISTRIBUCION POR AÑO, SEXO Y ZONA SANITARIA (según exposición) - PROVINCIA DEL
NEUQUEN - PERIODO 1997-2002***

Tabla 2

AÑO	TOTALES			ZONA SANITARIA II			ZONA SANITARIA IV			SALTA
	T	V	F	T	V	F	T	V	F	
1997	3	2	1	2	1	1	1	1	-	-
1998	2	2	-	2	2	-	-	-	-	-
1999	2	2	-	-	-	-	2	2	-	-
2000	6	5	1	2	2	-	3	2	1	1
2001	8	6	2	-	-	-	8	6	2	-
2002*	3	1	2	1	1	-	2	-	2	-
TOTAL	24	18	6	7	6	1	16	11	5	1

* Hasta SE 7/2002

Area Epidemiología - Subsecretaría de Salud de la Provincia del Neuquen

**PERSONAS CON DIAGNOSTICO DE SINDROME PULMONAR POR HANTAVIRUS (SPH)
DISTRIBUCION POR GRUPOS ETAREOS, SEXO Y EVOLUCION - PROVINCIA DEL NEUQUEN
PERIODO 1997-2002***

Tabla 3

GRUPO ETAREO	TOTALES			FALLECIDOS			CURADOS		
	T	V	F	T	V	F	T	V	F
< 15	3	3	-	1	1	-	2	2	-
15-24	7	5	2	4	2	2	3	3	-
25-49	12	8	4	3	3	-	9	5	4
50 +	2	2	-	2	2	-	-	-	-
TOTAL	24	18	6	10	8	2	14	10	4

* HASTA SE 7/2002

AREA EPIDEMIOLOGÍA - SUBSECRETARÍA DE SALUD DE LA PROVINCIA DEL NEUQUÉN

**PERSONAS CON DIAGNOSTICO DE SINDROME PULMONAR POR HANTAVIRUS (SPH)
DISTRIBUCION POR LUGAR DE RESIDENCIA, SEXO Y EVOLUCION - PROVINCIA DEL NEUQUEN
PERIODO 1997-2002***

Tabla 4

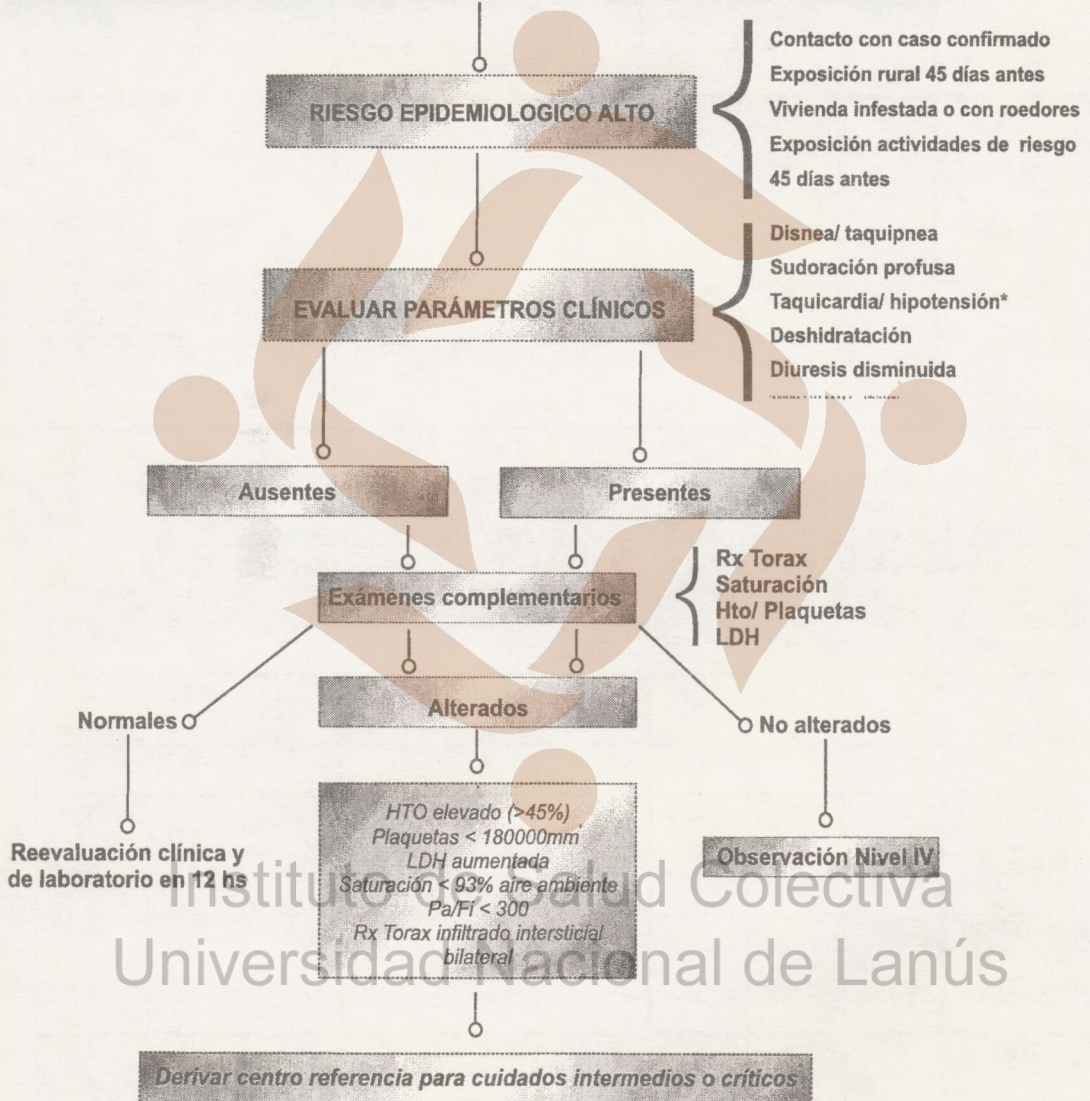
RESID	TOTALES			FALLECIDOS			CURADOS		
	T	V	F	T	V	F	T	V	F
RURAL	12	10	2	7	6	1	5	4	1
URB-RUR	7	4	3	3	2	1	4	2	2
AVRNYNQN	4	4	-	-	-	-	4	4	-
EXTRAPROV	1	-	1	-	-	-	1	-	1
TOTAL	24	18	6	10	8	2	14	10	4

• Hasta SE 7/2002

• Area Epidemiología - Subsecretaría de Salud de la Provincia del Neuquen

Algoritmo para Evaluación de casos Sospechosos de Hantavirus
(Para pacientes que no cumplen con la definición de caso completa)

**Paciente de cualquier sexo y edad con $T^{\circ} \geq 38.5^{\circ}\text{C} + 1$ o más de los siguientes:
Cefalea y/o mialgias y/o vómitos y/o astenia**



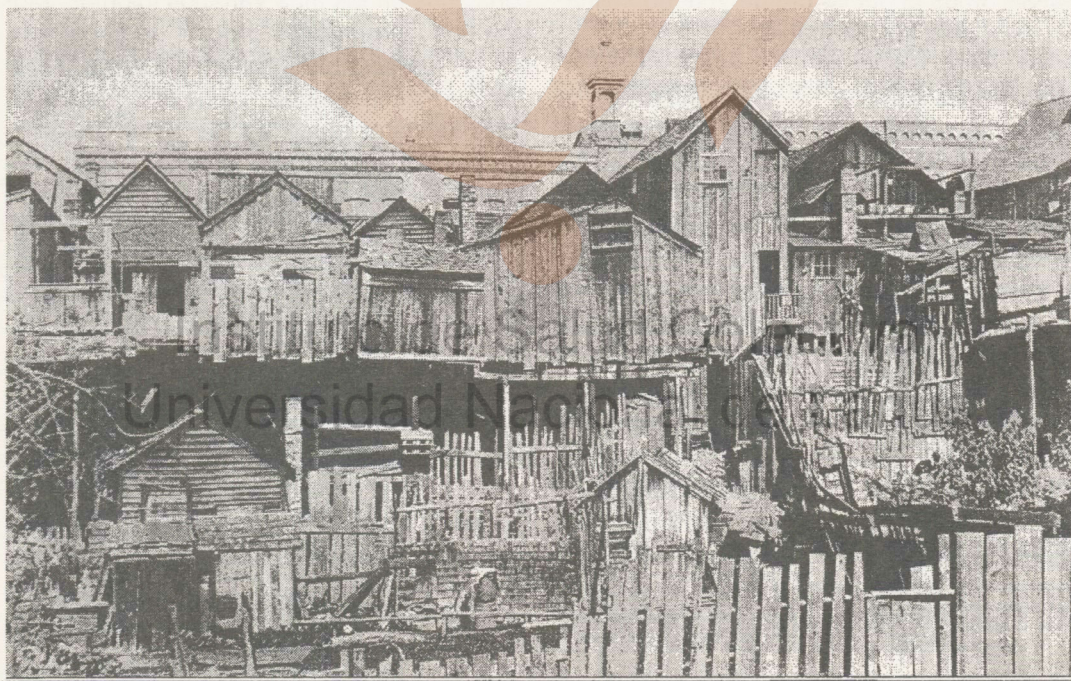
Foro Social Mundial 2002 red latinoamericana salud.

¡¡A LAS COMPAÑERAS Y COMPAÑEROS DE LA RED LATINOAMERICANA SALUD!!!

Quisiera tener riqueza de lenguaje, imágenes y sonidos para compartir con todas y todos ustedes las intensas vivencias en el **IIº Foro Social Mundial**, realizado en Porto Alegre, Brasil, del 31 de enero al 5 de febrero de este 2002.

¿Por qué? Porque las más de 70.000 personas que estuvimos allí hemos asistido, estoy convencido de ello, al amanecer de **otro mundo posible**. Aun están las brumas de la no-

che neoliberal, cruenta, con injusticias, guerras, devastación. Hay dolores, es cierto, pero los pueblos que amamos a la Libertad, resistimos y luchamos. El movimiento de resistencia global a la globalización neoliberal se encuentra, se articula, en este Foro Social Mundial y está globalizando la solidaridad, investiga, estudia, construye modelos alternativos, realiza propuestas y se generan entusiasmos y alta alegría.



Quiero destacar que los grandes medios masivos de comunicación, que son funcionales al poder económico del neoliberalismo que domina el mundo, presenta al Foro Económico Mundial (reunido en esos días en Nueva York, antes en Davos), como un grupo de gente sería responsable ocupada y lamentando la pobreza en el mundo. En tanto presentan al Foro de Porto Alegre como algo superficial y anecdótico. Callan el clima de diálogo, las denuncias de las injusticias tanto sociales como ambientales. Se silencian las investigaciones, los estudios, los cuestionamientos al paradigma dominante, las experiencias de modelos diferentes y las cosmovisiones de otras culturas. Por supuesto que no son capaces de comprender que la seriedad y la profundidad de las elaboraciones intelectuales va acompañada con el sentimiento, con la pasión, con la fuerza de las energías vitales y con la alegría de estar protagonizando esta lucha en donde ya visualizamos el nuevo día del mundo solidario, saludable y sustentable.

Como ya les anticipé, he tenido el honor y la alegría de participar en este Foro representando a IPHC junto a la compañera Magda Lanuza, de Nicaragua. IPHC aportó 1200 ejemplares de la Declaración para la Salud de los Pueblos. Una excelente y muy atractiva presentación de una edición especial en idiomas español e inglés. Además de la Declaración, distribuimos 2000 trípticos en donde en forma clara y precisa se explicitan los objetivos de IPHC y se invita a fortalecer y promover este Movimiento Mundial para la Salud de los Pueblos iniciado con la Asamblea de Salud de los Pueblos, realizada en Bangladesh, diciembre del 2000. Con Magda nos distribuimos para participar en los diversos espacios. Magda tuvo un destacado

protagonismo en el **Tribunal Popular a la Deuda Externa**, una actividad que fue muy comentada en diversos ámbitos.

Intento compartir con todas y todos ustedes en esta breve carta las vivencias del comienzo y de la clausura de este FSM 2002.

La **marcha inaugural**, multitudinaria, (hablaban de 50.000 personas) pareciera que dio la tónica del espíritu de los pueblos que aman a la Libertad para construir un mundo de Paz, una apuesta a la Vida, con plena conciencia que el neoliberalismo nos lleva a una muerte colectiva. Lo cierto es que en los instantes en que escribo estas líneas siento en mí el estrechamiento por revivenciar las sensaciones energéticas de tanto colorido, banderas de países, de sindicatos, partidos políticos, organizaciones sociales. Presencia de pueblos originarios. Vestidos típicos de distintas culturas y regiones del mundo. Cantos, marchas y consignas en los más variados idiomas. Música con instrumentos propios de cada pueblo allí representado. Bailes y danzas. Algunos jóvenes marchaban bailando la capoiara. Creo que caminamos algo así como 5 kilómetros para concentrarnos en el anfiteatro Pôrdo-Sol a orillas del lago Guaíba, donde arribamos ya atardeciendo, siendo este imponente escenario el lugar donde vivenciamos una comunión de personas físicas, con plena conciencia que en cada uno estaban presentes miles y miles más, siendo todas **luchadoras y artesanas de ese otro mundo posible, de paz, de equidad, de democracia participativa.**

Y llega el **gran acto de clausura...** Los tres grandes auditorios de la Universidad se han convertido en uno solo. Se calcula más de 8000 personas y muchas afueras siguiendo

con pantallas gigantes. Muchas compañeras y compañeros me cuentan que lo siguieron por la televisión. Se han repartido millares de pañuelos blancos y son centenares las banderas que flamean. Un clima de fiesta y de alegría. Imposible transmitir las energías que se generan desde tantas personas, rostros, vestimentas, colores, idiomas, todas y todos esperanzados en este nuevo mundo que está pariendo, un mundo solidario y saludable para todos los pueblos que amamos la Libertad. Sin duda que hay dolores, sin embargo el amanecer de un nuevo mundo para las generaciones futuras ya está alumbrando... Cantos, bailes, presencia de niñas y niños de las poblaciones periféricas. Se destaca la participación de la mujer en las luchas populares. . Se anuncia una fuerte presencia femenina en este Foro: el 47% de los 52.300 delegados son mujeres. Esto lleva a que sean mujeres las que dan su palabra de agradecimiento en nombre de las voluntarias, de los periodistas, de las organizaciones, de los diversos continentes. Se dan algunas cifras, además de los delegados, participaron más de 3.000 periodistas, 1500 sindicalistas, 5000 voluntarias y voluntarios, 11.600 acampantes juveniles de 48 países, 2.500 niñas y niños en el Forunzinho, 4.900 organizaciones, 150 nacionalidades, 1500 medios de prensa, 210 etnias, 186 idiomas. El sitio de internet ha recibido 500.000 visitas diarias. Una compañera del Ecuador reivindica el reconocimiento de los pueblos indígenas. Así como no es posible otro mundo sin las mujeres y sin los hombres tampoco será posible sin la diversidad cultural, sin los pueblos indígenas, sin las nacionalidades.

Una compañera de Nicaragua, en nombre de Vía Campesina; representa a más de 1500 campesinos de todo el mundo presentes en el Foro con su propuesta; Globalicemos la lucha, globalicemos la esperanza.

Se leen las conclusiones de la reunión del Consejo Internacional del Foro Social Mundial. La reunión fortaleció la idea de que mucho más que un evento es un proceso abierto que se consolida y echa raíces en todos los continentes. Se evidencia la aspiración de fuerzas sociales de todo el planeta que se comprometen en forma permanente con el Foro Social. Un Foro anual centralizado es fundamental para el encuentro y la articulación de las fuerzas que se oponen a la globalización mundial y el mismo evento tiene un impacto social significativo. Es necesario una movilización social permanente. Decidió hacer en el segundo semestre de cada año realizar en diversas partes del mundo Foros continentales y regionales. El 3er. Foro realizarlo en Porto Alegre en la misma fecha que el Foro Económico Mundial.

Emociona a todas y a todos un mensaje enviado por el escritor José Saramago y leído por dos chicas y un muchacho muy jóvenes. Se trata de una historia acaecida en Florencia, hace más de 400 años. El pueblo estaba acostumbrado a que cuando sonara la campana era porque alguien había muerto. Un día sonó la campana, la gente se reunió, no salió el campanero sino un pobre campesino a quien un rico le despojó de la tierra y la justicia no lo amparó. Había tocado la campana porque la justicia había muerto. El escritor reflexiona acerca de la Justicia que la siguen matando diariamente. . También se refiere a esas campanas nuevas, cuya voz se extiende cada vez más fuerte, por todo el mundo. Son los múltiples movimientos de resistencia y acción social que pugnan por el establecimiento de una nueva justicia distributiva y conmutativa que todos los seres humanos puedan reconocer como intrínsecamente suya; una justicia protegida por la libertad y el derecho...

Afirma que la Declaración Universal de los Derechos Humanos, tal como está, sin alterar

una coma, podría sustituir con creces los programas y los objetivos de todos los partidos políticos y de los sindicatos, hoy anquilosados y caducos. Hoy se vota pero el poder no lo tiene el pueblo sino la fuerza que gobierna el mundo, cada país y cada persona: el poder económico. Los gobiernos son comisarios políticos de ese poder mundial. Debemos debatir antes que sea tarde, a nivel mundial acerca de la democracia y su decadencia, sobre la intervención de los ciudadanos en la vida política y social, el derecho a la felicidad y a una existencia digna. El campesino de Florencia sube una vez más a la torre y la campana va a sonar. Oigámosla, por favor.

Momento culminante para mí, fue la presencia de un compañero perteneciente a un pueblo originario de Colombia que habló representando al continente sudamericano. Su discurso fue muy breve. Dirige sus primeras palabras en su propio idioma. Manifiesta que en su corazón queda el recuerdo de compartir con los hermanos de todo el planeta. Enfatiza la preservación de los pueblos indígenas de su territorio porque la Madre Tierra es nuestra esencia, nuestro sentido de vida. Que cambiemos nuestro mundo interior para cambiar el mundo material. Agradece a su Dios para encontrarse y reunirse con el compromiso para que nuestras palabras se vuelvan acciones y nuestras acciones nos mantengan unidos. Pide hacer un ritual que hacen siempre en la comunidad cuando se comienza algo y también cuando se la concluye. Es agradecer a la Tierra, al Sol, a la Luna, al Agua, al Aire, a la Naturaleza, a la Vida, porque esa es nuestra cosmovisión.

Pide la presencia de más ancianos de nuestras comunidades en los próximos Foros, ya que allí está nuestra riqueza de nuestra for-

ma de ver y vivir en el mundo, de practicar nuestra medicina tradicional, de cantar, de danzar, por nuestra concepción espiritual de la vida. Estas palabras son de felicidad de armonía, de amor que salen de mi corazón para que todos seamos unidos con un principio espiritual y ser uno solo en nuestra esencia.

Tras un momento de desconcierto del público, comienza a tocar un instrumento ancestral con un sonido vibrante, telúrico, que se eleva, que traspasa e impregna todas mis células, Se hace un silencio impresionante Es la ceremonia del agradecimiento. Yo lo siento como de la esperanza que me genera toda esta sabiduría que ha resistido, que está en las culturas de este continente que con respeto llamo Abya Yala (nombre dado a este continente por los pueblos originarios que han resuelto no llamarlo como lo denominó el conquistador) Abya Yala es una voz del pueblo Kuná y significa Tierra en plena madurez.

Mi esperanza está en esa cultura andina, presente también en este esperanzador Foro. La alegría explota flamen los miles de pañuelos blancos, las banderas, los cantos del dulce idioma portugués, las danzas, todos nos movemos, bailamos, hacemos rondas, nos abrazamos, nos tomamos de la mano, risas y llantos de felicidad.

¡Otro mundo es posible y está naciendo!

Caminando juntos en este andar haciendo los caminos saludables para concretar el derecho a la Vida, va mi fraterno y cálido abrazo a todas y todos ustedes con inmenso afecto y cariño.

Siempre

Julio Monsalvo

JUNIN, 23 AL 25 DE MAYO DE 2002
12^a JORNADAS DE LA SOCIEDAD DE MEDICINA RURAL

"APS = Una estrategia que espera su oportunidad."

REGLAMENTO PARA LA PRESENTACIÓN DE TRABAJOS

FECHA-LÍMITE PARA LA PRESENTACIÓN DE TRABAJOS LIBRES: 30 DE ABRIL DE 2002

- Todos los trabajos serán evaluados por el comité científico de las jornadas.
- Los trabajos podrán ser de investigación o de experiencia en terreno, así como propuestas organizativas, u otro tipo de actividades.
- Deberá acompañar al resumen, el trabajo completo que será entregado en secretaría. La presentación de los trabajos implica que los mismos podrán ser publicados posteriormente en la Revista de la Sociedad de Medicina Rural.
- El resumen deberá presentarse en impresión en PC (o máquina si esto no fuera posible), dentro del espacio estipulado, tipeado en formato Word con letras fuente Arial tamaño 10 pts., sin exceder los límites del recuadro que se adjunta y con tinta negra.
- Las presentaciones se agruparán por áreas de interés y cada presentador/es contará con 15 minutos para realizar la exposición con tiempo posterior para la discusión con el público.
- En caso de que la modalidad propuesta sea la de taller, los presentadores deberán aclarar el tiempo requerido y el cupo de participantes. Para este tipo de actividad, y a los fines de lograr una adecuada organización. En todos los casos debe quedar aclarada la necesidad de material de apoyo audiovisual (proyector de diapositivas, retroproyector, pizarrón, etc.) si este fuera necesario.
- El presentador del trabajo deberá estar inscripto en el Congreso en el momento de su presentación y deberá estar presente en día y hora a determinar por el Comité Organizador.

EL PRESENTE FORMULARIO DEBERÁ SER ENVIADO POR:

FAX: (0299) 4931723

Email: smr@neuquen.com.ar

Correo postal: Los claveles 295 Barrio Alta Banda, Neuquén (8300)

JUNIN, 23 AL 25 DE MAYO DE 2002
12ª JORNADAS DE LA SOCIEDAD DE MEDICINA RURAL

"APS = Una estrategia que espera su oportunidad."

Formulario oficial para la presentación de resúmenes

Título:.....

Autores:.....

Modalidad de presentación:.....

Tiempo necesario:.....





JORNADAS PROVINCIALES

de la **SOCIEDAD DE MEDICINA RURAL**

“APS= una estrategia que espera su oportunidad”

23, 24 y 25 de mayo de 2002
JUNIN DE LOS ANDES

**DESTINADAS A TODO EL EQUIPO DE SALUD Y
A LA COMUNIDAD**

Administrativos, agentes sanitarios, asistentes dentales, auxiliares de enfermería, bioquímicos, comunidad en general, choferes, enfermeros, estudiantes, médicos, odontólogos, psicólogos, técnicos, trabajadores sociales.

**Declarado de interés Municipal por el
Concejo Deliberante de Junín de los Andes**

“APS= una estrategia que espera su oportunidad”

¿Qué ocurre con la APS en nuestra provincia? ¿Alcanzan los programas y actividades para dar respuestas a las necesidades de la gente? ¿Está fuerte nuestro Primer Nivel de Atención? ¿Están nuestras acciones imbuidas de la filosofía de Alma Ata? Y sobre todo, ¿llevamos adelante la estrategia de desarrollo social basada en la equidad, la solidaridad y la justicia social, con eje en la comunidad? Creemos que en Neuquén, varios de los componentes de la estrategia aún no se han desarrollado lo suficiente. Entendemos que la APS aún espera la oportunidad de demostrarnos que es el mejor modo, y quizá el único, de superar viejos y nuevos obstáculos, de encontrar las respuestas acertadas a nuestras preguntas, de prevenir y resolver crisis, de mejorar la salud y la calidad de vida de la gente y con la gente.

En estas Jornadas, queremos profundizar el análisis de algunos de esos componentes porque estamos convencidos que en ellos están muchas de las claves que buscamos en estos días. Lo haremos a través de mesas redondas, talleres de discusión y presentación de relatos de experiencias y trabajos de investigación. Y también, recreando el espacio donde comunicarnos, conocernos y reencontrarnos.



Instituto de Salud Colectiva

TOMADO DE SPT, GIDAPS, CONCEPTUALIZACIÓN DE APS, 1985, MODIFICADO.

Universidad Nacional de Lanús

Invitados Especiales:

Dr. JULIO MONSALVO (Pcia de Formosa)

Dr. ALEJANDRO GONZALEZ VOTTERO (Subsecretaría de Salud Pcia de Neuquén)

Dr. MARCELO BORTMAN (VIGIA-OPS)

BLANCA TIRACHINI (Defensora del Pueblo-Ciudad del Nqn)

EDUARDO FUENTES (Diputado Provincial - Comisión de Salud de la Legislatura de Neuquén)

MEDICOS SIN FRONTERAS

MESAS REDONDAS

- PROGRAMACIÓN INTEGRADA POR NECESIDADES
¿HACER LO QUE SE PUEDE CON LO QUE SE TIENE O HACER POSIBLE LO NECESARIO?
- REORIENTACIÓN DEL FINANCIAMIENTO SECTORIAL
¿CÓMO PRIVILEGIAR LOS RECURSOS PARA DAR RESPUESTA A LAS NECESIDADES DE SALUD?
- ADECUACIÓN DEL RECURSO HUMANO
¿CUÁLES SON LAS NUEVAS ACTITUDES PARA HACER POSIBLE LA ESTRATEGIA?
- PARTICIPACIÓN SOCIAL
¿QUIÉN TOMA LAS DECISIONES? AUTOCUIDADO RESPONSABLE Y PARTICIPACIÓN DE INDIVIDUOS Y COMUNIDAD.

TALLERES DE DISCUSION

OTRAS ACTIVIDADES (CONFERENCIAS, TALLERES, ACTUALIZACIONES)

- HANTAVIRUS. DR MALCO ELDER
- TALLER LITERARIO. PRESENTACIÓN DEL LIBRO AIME. WILLIE ARRÚE
- OTRO MUNDO ES POSIBLE
- EQUIDAD EN SALUD. DR MARCELO BORTMAN
- MÉDICOS SIN FRONTERAS (PREMIO NOBEL DE LA PAZ 1999)
- ROL DE LA DEFENSORÍA DEL PUEBLO EN SALUD. BLANCA TIRACHINI
- ATENEO CLÍNICO DE LACTANCIA. DRA ALEJANDRA MERCADO

ACTIVIDADES PARA LA COMUNIDAD

- CURSO DE RCP
- PRIMEROS AUXILIOS

RELATOS DE EXPERIENCIAS Y PRESENTACIÓN DE TRABAJOS LIBRES - EXPOSICIÓN DE PLÁSTICA Y
CONCURSO DE FOTOGRAFÍA - ACTIVIDADES RECREATIVAS Y DE TURISMO
FIESTA, CENA, BAILE, SHOW.

FECHA LIMITE PRESENTACION DE TRABAJOS: 30 DE ABRIL DEL 2002

Comité Organizador:

GUILLERMO DE HOYOS
ESTEBAN MANGO
ALICIA PALACIOS
VIVIANA HERRERA
CECILIA TAMBURINI
RICARDO DUDNIK
GERMÁN SARMIENTO
HORACIO ENCINA
DANIEL MANOUKIAN
JORGE CAMPOS
ADRIANA RODRIGUEZ
MICHELLE EYERABIDE (SECRETARÍA DE TURISMO -MUNICIPALIDAD DE JUNIN DE LOS ANDES)
LUIS DELUPI
FACUNDO CORNEJO

Comité Científico:

GUILLERMO DE HOYOS
VIVIANA HERRERA
CECILIA TAMBURINI

Aranceles:

Socios Profesionales	\$20	No Profesionales	\$10
No Socios Profesionales	\$40	No Profesionales	\$20

Informes e Inscripcion:

SR MARTIN GIANINI .

LUNES A VIERNES DE 10 A 12 HS Y DE 16 A 20 HS

TE/FAX (0299)433-1723

e-mail: smr@neuquén.com.ar

Ficha de Inscripcion:

XII Jornadas Provinciales de la Sociedad de Medicina Rural
23, 24 y 25 de Mayo de 2002
Junín de los Andes

APELLIDO Y NOMBRE:
DOC. TIPO Y NRO:
DOMICILIO:
LOCALIDAD: TE:
EMAIL:
PROFESION U OCUPACION:
INSTITUCION A LA QUE PERTENECE:

UTILIZARA ALBERGUE SI
NO

SOCIO

SI
NO

PROFESIONAL

SI
NO

FORMA DE PAGO

EFECTIVO
 GIRO POSTAL (LOS CLAVELES 295 - NQN .CASILLA DE CORREO
705/ CP 8300)

FIRMA

ACLARACION



Calendario:

*Encuentros,
Cursos, Congresos*

Se halla abierta la inscripción para el curso

A.T.L.S.

que se llevará a cabo el

27 y 28 de abril de 2002

en la ciudad de Neuquén.

Informes e Inscripciones:

hasta el 10 de marzo - Servicio de Cirugía
Hospital Provincial Neuquén - 0299 4490828
Srta. **Myriam FONSECA** - Dr. **Daniel RUIZ**

Curso On Line Exacerbación Aguda en la Enfermedad Pulmonar Obstructiva Crónica

Tenemos el agrado de anunciar que está abierta la inscripción al Curso on Line de «Exacerbación Aguda en la Enfermedad Pulmonar Obstructiva Crónica» coordinado por los Dres. Eduardo Giugno y Ana María López y con la participación de reconocidos especialistas nacionales en Medicina Respiratoria.

La presente actividad es gratuita* y otorga créditos para la recertificación del título de especialista en Neumonología. Para mas información puede visitar el site de la Red Hospital Virtual de Argentina, Sección Educación a Distancia (e-SEAD) <http://www.redhv.com>.

Sobre el Sistema de Educacion a Distancia

Esta propuesta de educación a distancia con entorno tecnológico está desarrollada totalmente vía Internet y constituye uno de los primeras experiencias realizadas con esta modalidad dentro de nuestro país. Dentro de las prestaciones técnicas del sistema, los alumnos contarán con canales de chat para las tele tutorías docentes, ateneos virtuales para la discusión de casos clínicos y foros de discusión para el debate en línea. Para mas información sobre como implementar un curso o evento en línea utilizando el SEAD, comuníquese con nosotros.

Informes e Inscripción en línea:

Red Hospital Virtual

Primera Red Nacional de Información y Servicios en Ciencias de la Salud

<http://www.redhv.com> - <http://www.hva.org.ar>

CURSO DE ACLS.

Del 18 al 20 de abril. Hospital Neuquén.

Arancel: \$160 (puede abonarse en 2 cuotas).

Comunicarse con el Dr Rivera. Hospital Neuquén Tel. (0299) 449-0800

La Sociedad Argentina de Antropología Médica y Medicina Antropológica,
tiene el agrado de anunciar que dará comienzo a la preinscripción para el curso ON LINE

«Introducción a la Medicina Antropológica»

Edición 2002, a cargo del Prof. Dr. Marcos Meeroff, y los Dres. Maglio y Dr. Del Caño. Dicho curso se desarrollará íntegramente a distancia por Internet, con el apoyo tecnológico de la **Fundación Red Hospital Virtual** (www.redhv.com <<http://www.redhv.com>>)

«Una aproximación del estudio de la Medicina Antropológica, para profesionales en Ciencias de la Salud o afines y también para personas interesadas en la calidad de la atención médica actual. A través de un abordaje ameno y claro, pero al mismo tiempo, riguroso y actual, intenta crear en los profesionales una verdadera conciencia en el cuidado de la salud y la solución de sus defectos actuales».

PROGRAMA

Módulo Primero:

Medicina Antropológica.
Una nueva manera de pensar y actuar en medicina.

Módulo Segundo:

Aplicaciones de la Medicina Antropológica en el cuidado de la Salud.

Módulo Tercero:

Bioética con enfoque Antropológico

Módulo Cuarto:

Temas Puntuales en Medicina Antropológica
Cierre del Curso

PLANTEL DOCENTE

Director: Prof. Dr. Marcos Meeroff.

Coordinadores: Dr. Francisco Maglio y Dr. Eduardo del Caño.
Plantel Docente: Dr. Hector Figini, Lic. Leila Mir Candal, Lic. Leonardo Daino, Lic. Blanca Moretti, Dra. Alicia Miranda, Dr. Jorge R. Alonso, Dra. Alicia Losoviz, Dr. Ruben Quijano.

CERTIFICACION

Se tomara una evaluación al finalizar el curso. Las tres mejores evaluaciones recibirán un premio y dos accésit.

ARANCELES

Este curso es arancelado, el valor del curso total (cuatro módulos) es 150 dolares estadounidenses para graduados de más de 5 años y 100 dolares estadounidenses para pregrado, residentes y graduados con menos de 5 años de recibidos. Para mas información sobre métodos de pago, visite la oficina de pagos de la Red HV (www.redhv.com <<http://www.redhv.com>>)

INFORMES E INSCRIPCION

Si ud. desea inscribirse en este curso, solo debe ingresar a la sección SEAD (Sistema de Educación a Distancia) www.redhv.com <<http://www.redhv.com>> y completar el formulario de inscripción correspondiente a dicho curso o comuníquese por mail a

info@hva.org.ar

CALIDAD EN SISTEMAS Y SERVICIOS DE SALUD.

Dirigido a profesionales y técnicos que se desempeñen en el campo de la salud.

18 meses de duración.

Programa de educación a distancia.-
Medicina y sociedad-CEMIC.

Informes e inscripción: Sarmiento 1889 1ºB.
Cap. Fed. Tel-FAX: 854-11) 4372-4019/4022 -
e-mail: medysoc@ba.net

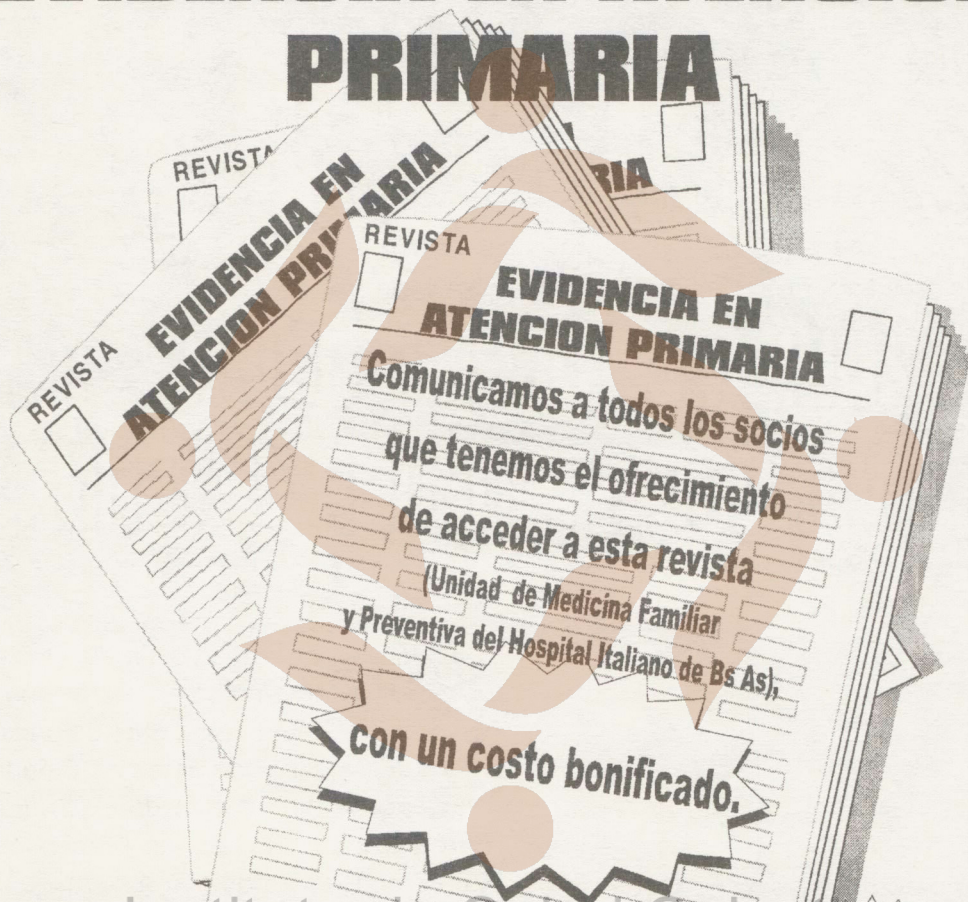
GESTION Y REFORMA SANITARIA.

Dirigido a recursos humanos
del sector salud Programa de educación a
distancia. Medicina y sociedad-CEMIC.

Informes e inscripción:

Sarmiento 1889 1ºB. Cap. Fed.
Tel-FAX: 854-11) 4372-4019/4022 - e-mail:
medysoc@ba.net

REVISTA
**EVIDENCIA EN ATENCION
PRIMARIA**



La suscripción anual, que incluye 6 números de aparición bimensual, será de

que podrán ser descontadas de cualquier cuenta de caja de ahorro del Banco Provincia del Neuquén.

SEIS CUOTAS
DE
\$ 6.-
C/U

Solicitamos que todos los interesados se comuniquen con Martín Gianini, a la SECRETARÍA DE LA SMR antes del 30 de abril.



(EXPOSICION DEL CACIQUE
GUAICAIPURO CUATEMOC ANTE LA RE-
UNIÓN DE JEFES DE ESTADO DE LA CO-
MUNIDAD EUROPEA).

Eon lenguaje simple, que era transmitido en traducción simultánea a más de un centenar de Jefes de Estado y dignatarios de la Comunidad Europea, el Cacique Guaicaipuro Cuatemoc logró inquietar a su audiencia cuando dijo:
«Aquí pues yo, Guaicaipuro Cuatemoc he venido a encontrar a los que celebran el encuentro.

Aquí pues yo, descendiente de los que poblaron la América hace cuarenta mil años, he venido a encontrar a los que la encontraron hace solo quinientos años.

Aquí pues, nos encontramos todos. Sabemos lo que somos, y es bastante. Nunca tendremos otra cosa.

El hermano aduanero europeo me pide papel escrito con visa para poder descubrir a los que me descubrieron.

El hermano usurero europeo me pide pago de una deuda contraída por Judas, a quien nunca auto-riche a venderme.

El hermano leguleyo europeo me explica que toda deuda se paga con intereses, aunque sea vendiendo seres humanos y países enteros sin pedirles consentimiento.

Yo los voy descubriendo. También yo puedo reclamar pagos y también puedo reclamar intereses. Consta en el Archivo de Indias, papel sobre papel, recibo sobre recibo y firma sobre firma, que solamente entre el año 1.503 y 1660 llegaron a San Lucas de Barrameda 185 mil kilos de oro y 16 millones de kilos de plata provenientes de América.

¿Saqueo? ¿No lo creyera yo! Porque sería pensar que los hermanos cristianos faltaron a su Sép-timo Mandamiento.

¿Explotación? ¡Guardeme Tanatzin de figurarme que los europeos, como Cain, matan y niegan la sangre de su hermano!

¿Genocidio? Eso sería dar crédito a los calumniadores, como Bartolomé de las Casas, que califican al encuentro como de destrucción de las Indias, o a ultrosos como Arturo Uslar Pietri, que afirma que el arranque del capitalismo y la actual civilización europea se deben a la inun-

dación de metales preciosos!

¡No! Esos 185 mil kilos de oro y 16 millones de kilos de plata deben ser considerados como el primero de muchos otros prestamos amigables de América, destinados al desarrollo de Europa. Lo contrario sería presumir la existencia de crímenes de guerra, lo que daría derecho no solo a exigir devolución inmediata, sino la indemnización por daños y perjuicios.

Yo, Guaicaipuro Cuatemoc, prefiero pensar en la menos ofensiva de estas hipótesis.

Tan fabulosa exportación de capitales no fueron mas que el inicio de un plan «Marshalltezuma», para garantizar la reconstrucción de la barbara Europa, arruinada por sus deplorables guerras contra los cultos musulmanes, creadores del álgebra, el baño cotidiano y otros logros superiores de la civilización.

Por eso, al celebrar el Quinto Centenario del Empréstito, podremos preguntarnos: ¿han hecho los hermanos europeos un uso racional, responsable o por lo menos productivo de los fondos tan generosamente adelantados por el Fondo Indoamericano Internacional?

Deploramos decir que no.

En lo estratégico, lo dilapidaron en las batallas de Lepanto, en armadas invencibles, en terceros reichs y otras formas de exterminio mutuo, sin otro destino que terminar ocupados por las tropas gringas de la OTAN, como en Panamá, pero sin canal.

En lo financiero, han sido incapaces, después de una moratoria de 500 años, tanto de cancelar el capital y sus intereses, cuanto de independizarse de las rentas líquidas, las materias primas y la energía barata que les exporta y provee todo el Tercer Mundo.

Este deplorable cuadro corrobora la afirmación de Milton Friedman según la cual una economía subsidiada jamás puede funcionar y nos obliga a reclamarles, para su propio bien, el pago del capital y los intereses, que tan generosamente hemos demorado todos estos siglos en cobrar. Al decir esto, aclaramos que no nos rebajaremos a cobrarle a nuestros hermanos europeos las viles y sanguinarias tasas del 20 y hasta el 30 por ciento de interés, que en ocasiones los hermanos europeos les cobran a los pueblos del Tercer Mundo.

Nos limitaremos a exigir la devolución de los metales preciosos adelantados, mas el módico interés fijo del 10 por ciento, acumulado solo durante los últimos 300 años, con 200 años de gracia.

Sobre esta base, y aplicando la fórmula europea del interés compuesto, informamos a los descubridores que nos deben, como primer pago de su deuda, una masa de 484.147 Billones de kilos de oro y 42 Trillones de kilos de plata.

Es decir, masas que hoy equivalen a 212.345 millones de veces la producción mundial de oro por año, y 3.164 Billones de veces la de plata. El total también corresponde al 70% de toda la corteza

terrestre, o al 0,7% de todo el planeta. Muy pesadas son esas moles de oro y plata. ¿Cuanto pesarían, calculadas en sangre?

Aducir que Europa, en medio milenio, no ha podido generar riquezas suficientes para cancelar ese módico interés, sería tanto como admitir su absoluto fracaso financiero y/o la demencial irracionalidad de los supuestos del capitalismo.

Tales cuestiones metafísicas, desde luego, no nos inquietan a los indoamericanos.

Pero si exigimos la firma de una Carta de Intención que discipline a los pueblos deudores del Viejo Continente; y que los obligue a cumplir su compromiso mediante una pronta privatización o reconversión de Europa, que les permita entregárnosla entera, como primer pago de la deuda histórica»

Cuando el Cacique Guaicaipuro Cuatemoc dio su conferencia ante la reunión de Jefes de Estado de la Comunidad Europea, no sabía que estaba exponiendo una tesis de Derecho Internacional para determinar LA VERDADERA DEUDA EXTERNA.

Ahora solo resta que algún gobierno latinoamericano tenga el valor suficiente para hacer el reclamo ante los Tribunales Internacionales.

<<http://www.eListas.net/arforce/52/>>

LLAMADO A ASAMBLEA ANUAL ORDINARIA

EL DÍA 24 DE MAYO DEL 2002 SE REALIZARÁ LA ASAMBLEA ANUAL ORDINARIA EN EL MARCO DE LAS XII JORNADAS PROVINCIALES DE LA SMR.

EN DICHA ASAMBLEA SE TRATARÁN LA APROBACIÓN DE LA MEMORIA Y BALANCE DEL AÑO 2001; Y SE PROCEDERÁ A LA ELECCIÓN DE LAS NUEVAS AUTORIDADES PARA LA COMISIÓN DIRECTIVA.

ESPERAMOS QUE EL LUGAR Y EL MOMENTO RESULTEN PROPICIOS PARA UNA MAYOR PARTICIPACIÓN DE TODOS LOS SOCIOS EN LA ASAMBLEA Y EN LAS PROPUESTAS A PRESENTAR O DISCUTIR.

RECORDEMOS QUE EL APORTE DE CADA UNO ES ÚNICO E IRREMPLAZABLE.

CONCURRAMOS Y PARTICIPEMOS



PARA RECORDAR

EL 31 DE MARZO DEL CORRIENTE AÑO ES LA FECHA LÍMITE PARA LA PRESENTACIÓN DE LA SOLICITUD DE MATRÍCULA DE ESPECIALISTA.

A TODOS LOS INTERESADOS COMUNICARSE CON LA SUBSECRETARÍA DE SALUD - DEPARTAMENTO DE FISCALIZACIÓN.

Rogamos a todos los socios sepan disculpar las molestias que le ocasionen los trabajos de arreglo y mantenimiento que se realizarán durante los meses de abril y mayo en la sede de alta barda.

DATOS UTILES

-Casa societaria de Zapala: Mitre y Echeluz

-Casa societaria Alta Barda: Los Claveles 295 - TEL / FAX adm.: (0299) 433-1723

(de 10 a 12 hs. y de 16 a 20Hs. Martín Gianini)

TE albergue: (0299) 433-0069 - Casilla de correo: 705

E-mail: smr@neuquen.com.ar

-Lista de Correo de la SMR:

socmedrur@onelist.com - Para suscribirte:<http://www.onelist.com/group/socmedrur>

Recordamos a los socios que ambas casas cuentan con servicio de albergue para estadías transitorias y alquiler de los quinchos para distintos eventos. Para mayor información comunicarse con los Nros. de TE antes mencionados.

PROPUESTA DE SERVICIO DE ACCESO A INTERNET

Recordamos el ofrecimiento de W3 CONSULTING GROUP para los socios de SMR de una propuesta de servicio para el acceso a internet. La misma consiste en una cuenta de acceso Full-internet con 100 hs de uso libre por mes , correo electrónico ilimitado y 1 Mb de espacio para publicar páginas personales a un costo de \$15 + IVA. A todos los interesados dirigirse a :

Alberdi 254 Nqn - TE 442-1120

Vendedora responsable: Zulma - E-mail: zulma@neuquen.com.ar

Presentarse como socios de SMR

Participación

Esta publicación pretende mantener una comunicación fluida con todos los compañeros, que se transforme además de vehículo informativo, en herramienta de opinión.

Para ello se hace necesaria su participación a través de aportes, cartas y comentarios.

Si quiere participar, las reuniones de Comisión Directiva son todos los martes de 18 a 20 hs en la SMR

(Los Claveles 295 - Alta Barda. Tel-fax: 433-1723)

E-mail: smr@neuquen.com.ar - emango@infovia.com.ar - eolarte@neunet.com.ar



JORNADAS PROVINCIALES de la **SOCIEDAD DE MEDICINA RURAL**

JUNIN NOS ESPERA

Ya estamos trabajando en la organización de las XII Jornadas que realizaremos en mayo. En este boletín entregamos un folleto con las ideas centrales.

A todos aquellos que quieran colaborar los esperamos todos los martes en la sede de la SMR en Alta Barba donde nos reunimos a partir de las 18 hs o vía TE o e-mail a cualquiera de los integrantes del comité organizador o de la sede societaria. Distribuimos además el formato para la presentación de trabajos.

Para los que quieren empezar a hacer números o reservas:

TRANSPORTE:

La SMR alquilará un micro que se encargará del traslado ida y vuelta siendo el costo estimado de **\$20 para socios y \$30 para no socios.**

ALOJAMIENTO:

La inscripción incluye alojamiento GRATIS en el albergue (Pabellones del CEF) según disponibilidad.

**A la espera de que se acerquen para
aportar ideas, tiempo, ganas, tortas fritas
o todo aquello que consideren oportuno,
seguimos trabajando.**

*Tiempo de los Camaleones:
nadie ha enseñado tanto a la
humanidad como estos hu-
mildes animalitos. Se consi-
dera culto a quien bien oculta,
se rinde culto a la cultura del
disfraz. Se habla el doble
mensaje de los artistas del di-
simulo. Doble lenguaje, doble
contabilidad, doble moral:
una moral para decir, y otra
moral para hacer. La moral
para hacer se llama realismo.
La ley de la realidad es la ley
del poder. Para que la reali-
dad no sea irreal, nos dicen
los que mandan, la moral ha
de ser inmoral.*

EDUARDO GALEANO